

# Zpráva o výsledcích ankety k ověření problémů z Dětského fóra Praha 14 v roce 2014

## Obsah:

1. Cíl, metodika a průběh ankety	1
2. Výsledky	2
3. Hodnocení	3
4. Grafické a Tabulkové přílohy:	
Graf 1: Celkový počet hlasů	5
Graf 2: Celkový procentuální podíl hlasů	6
Graf 3: Počet hlasů podle bydliště respondentů	7
Graf 6: Procentuální podíl hlasů na problémech bydliště respondentů	8
Graf 7: Umístění problémů na DF a v anketě	9
Tabulka 1: Celková tabulka hlasování v ověřovací anketě	10
Tabulka 2: Celková tabulka hlasování podle bydliště respondenta	11
Tabulka 3 : Celkové pořadí problémů	12

*Zpracovala: Ing. P. George  
KS OSPK*

## 1. CÍL, METODIKA A PRŮBĚH

Cílem ankety bylo ověřit problémy definované na Dětském fóru, které proběhlo **9. 4. 2014** a získání podkladů pro **Komunitní plán Zdravé městské části**.

**Komunitní plán** představuje komunitní dohodu – formulaci problémů z pohledu veřejnosti. V plánu jsou sledovány všechny oblasti s vlivem na kvalitu života a zdraví obyvatel městské části (např. doprava, životní prostředí, vzdělávání, ...).

Důležitým znakem komunitního plánování je partnerství. **Nejedná se o „ukládání úkolů radnici ze strany veřejnosti“, ale naopak o partnerský postup všech místních subjektů k řešení veřejností vytyčených úkolů.**

Komunitní plán je dokumentem, který v neposlední řadě představuje důležitý podklad také pro proces **strategického plánování a řízení**. Je doporučeno, aby byl komunitní plán využit pro **akční plán** Strategického plánu městské části.

**Děti a mládež** tvoří významnou část obyvatel Prahy 14. Městská část Praha 14 v rámci zapojování dětí a mládeže do spolurozhodování místní samosprávy, **dává mladým možnost prostřednictvím Dětského fóra ovlivnit budoucnost městské části**. Zapojení dětí a mládeže má význam z hlediska rozvoje obce, přináší **nové podněty a nápady a ukazuje problematiku Prahy 14 jiným úhlem pohledu**. Důležitým aspektem participace mladých je, že také pocit, mladých že **„je s nimi počítáno“ do budoucna**. Více vnímají prostor, ve kterém žijí, budují si k němu silnější vztah, lépe se ztotožňují s postupy v řešení problémů a získávají vztah k hodnotám výsledků.

**Anketa** probíhala v období **5. – 25. 5. 2014** formou dotazníků obsahujících seznam problémů definovaném Dětském fóru. Dětské fórum pořádala městská část Praha 14 ve spolupráci s Žakovským zastupitelstvem Prahy 14. Přítomnými dětmi a mládeží zde bylo definováno **devět největších problémů**.

Tyto problémy bylo nezbytné ověřit anketou mezi ostatními vrstevníky žijícími, i studujícími v Praze 14. Každý z respondentů mohl na anketní lísku označit 2 z 9 již zaznamenaných problémů či každý mohl označit pouze jeden problém a jeden vlastní zapsat.

Základním dělením respondentů bylo místo, kde na městské části bydlí či zda pouze navštěvují školu v Praze 14.

Anketní lístky byly distribuovány do všech základních, mateřských a některých středních škol na Praze 14, SOU gastronomie a podnikání, SOŠ administrativy EU, dále pak byly sběrné boxy s anketními lístky umístěny v pobočkách městských knihoven, v Domě dětí a mládeže Prahy 9, na pracovišti ÚP a v přízemí budov úřadu MČ Praha 14 a na místech v blízkosti volebních místností, kde probíhali v období 23. a 24. 5. 2014 volby do Evropského Parlamentu. Synchronně s distribucí papírové formy anketních lístků probíhala anketa i online na webu Prahy 14.

Vyplněné lístky se následně sečetly a rozdělily na platné a neplatné. Dále byly zpracovány podle počtu hlasů a podle bydliště respondentů. Výsledky jsou uvedené v tabulkách, které jsou součástí této zprávy.

## 2. VÝSLEDKY

V letošním roce zúčastnilo ankety **978** respondentů (r. 2013 - 896, r. 2012 - 1729 osob). Anketní lístky byly rozdány 2000 žákům všech základních a středních škol. Oproti loňskému roku je mírný nárůst, ve srovnání s rokem 2012 značný pokles. Celkově hlasovalo téměř **33%**

děti chodících do základních a středních škol na Praze 14. Pokles proti roku 2012 je způsoben neúčastí 2 terénních dotazovatelů, špatnou koordinací anket na jednotlivých základních školách.

Z celkového objemu bylo odevzdáno 91 neplatných lístků (byly uvedeny více jak dvě odpovědi). Ankety na webu se zúčastnilo pouze 15 respondentů. Účast v anketě v na webových stránkách byla velmi nízká. Všechny základní školy anketní lístky distribuují přímo svým žákům, on – line anketa není tedy velmi využívána.

<b>Celkový počet lístků</b>	<b>963</b>
<b>Z toho neplatné</b>	91
<b>Z toho platné</b>	872
<b>Počet hlasujících na webu</b>	15
<b>Celkový počet hlasujících</b>	<b>978</b>

Anketní lístky byly distribuovány do všech základních, mateřských a některých středních škol na Praze 14, SOU gastronomie a podnikání, SOŠ administrativy EU a dále byly sběrné boxy s anketními lístky umístěny v pobočkách městských knihoven, v Domě dětí a mládeže Prahy 9, na pracovišti ÚP a v přízemí budov úřadu MČ Praha 14 a na místech v blízkosti volebních místností, kde probíhali o víkendu 23. a 24. 5. 2014 volby do Evropského Parlamentu. Synchronně s distribucí papírové formy anketních lístků probíhala anketa i online na webu Prahy 14.

Vyplněné lístky se následně sečetly a rozdělily na platné a neplatné. Dále byly zpracovány podle počtu hlasů a podle bydliště respondentů. Veškeré výsledky jsou uvedené v tabulkách, které jsou součástí této zprávy.

### 3. HODNOCENÍ

Z Dětského fóra vzešlo následujících **9 problémů ověřených anketou:**

<b>Chybí koupaliště</b>
<b>Bezpečnost po setmění</b>
<b>Úprava centrálního parku – rozšíření, více zeleně</b>
<b>Hřiště pro teenagery s lavičkami pro mladé</b>
<b>Vybudování in – line stezky</b>
<b>Výběr ze dvou jídel na ve školních jídelnách</b>
<b>Více spojů autobusu č. 110 ve špičce</b>
<b>Zvýraznění přechodů pro chodce v ul. Vybíralova a Bryksova</b>
<b>Chybí tělocvična v ZŠ Šimanovská</b>

Z celkových výsledků (graf 1, tabulka 1) je patrné, že jako nejvíce mládež tíží **chybějící koupaliště** na území naší městské části. Tento problém se již třetím rok dostává do popředí v žebříčku největších nedostatků viděných očima našich mladých spoluobčanů. Na druhém místě se v celkovém součtu umístil problém **bezpečnosti po setmění**. Mladí si během diskusí nejvíce stěžovali na absenci městských či stáních policistů v ulicích ve večerních a nočních hodinách a zvýšenou kriminalitu v oblasti Černého Mostu a Hloubětína. Hned v závěsu na třetím místě je problematika zeleně, která se také každý rok dostává na přední příčky. Mladí by si přáli **rozšířit a upravit zeleň v oblasti Centrálního parku** na sídlišti Černý Most. Čtvrté místo obsadilo **vybudování hřiště pro teenagery se speciálními lavičkami pro mladé**.

**Vybudování in – line stezky** bylo také velmi diskutovaným tématem na Dětském fóru. Mladí by si přáli více in – line stezek v oblasti nově budovaného parku U Čeňku. Ředitelům škol by mladí rádi vzkázali, že si chtějí vybírat ve školních jídelnách ze dvou jídel. Cestou do škol by také rádi bezpečně přecházeli a tak volají po zvýraznění přechodů pro chodce v ulici Vybíralova a Bryksova.

Jako i v předchozích letech se v top problémech objevují i **absence tělocvičny v základní škole Šimanovská**.

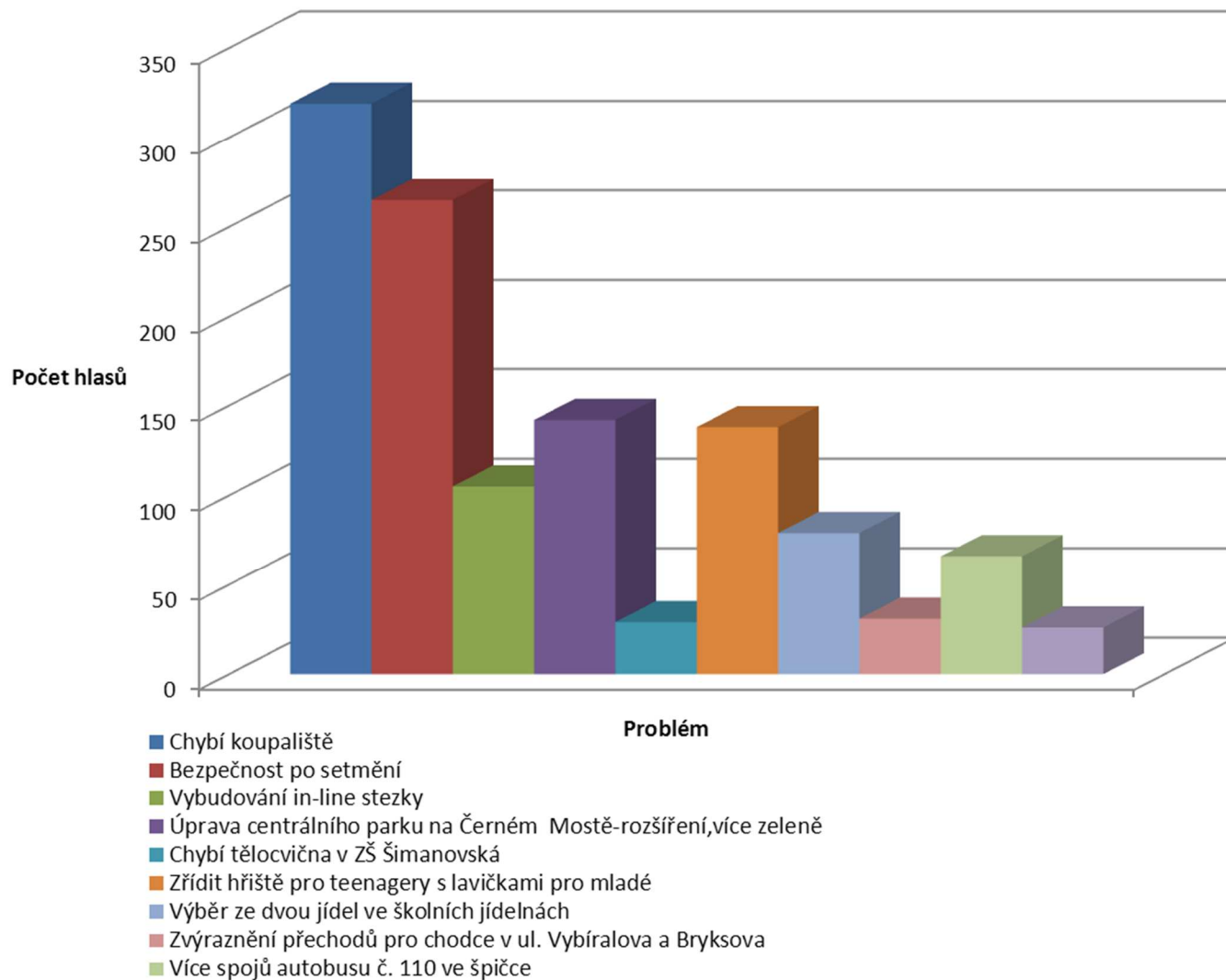
Grafy č. 1, 2 a tabulka č. 1 ukazují celkový počet hlasů k jednotlivým problémům, v tabulce je zpracován i procentuální podíl počtu odevzdaných hlasů.

Grafy č. 3 a 4 a tabulka č. 2 ukazují rozdělení hlasů podle bydliště dotazovaných. Žáci z Černého Mostu, Kyjí a další mladí chodící do škol na Praze 14 vyzdvihují problém **chybějícího koupaliště**, Hostavičtí by rádi **více spojů autobusu č. 110 ve špičce** a v Hloubětíně vnímají jako největší problém **bezpečnost po setmění**.

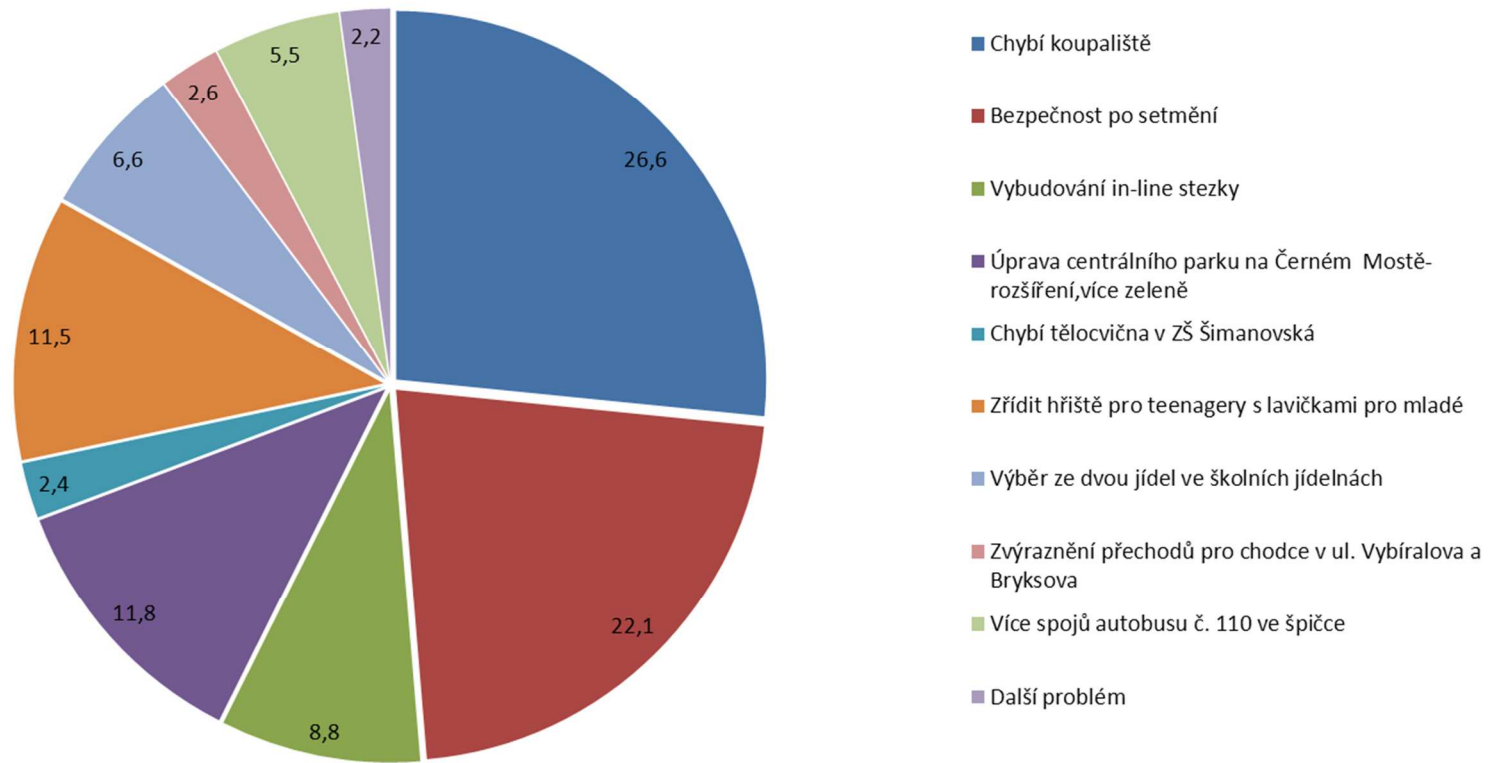
Grafy č. 4 a tabulka č. 3 znázorňují umístění problémů podle počtu hlasů přidělených na Dětském fóru a v anketě. Z těchto výsledků je patrné, že se anketou **se potvrdilo první místo** problému z Dětského fóra **chybějící koupaliště**.

Mladí lidé popisovali na Dětském fóru problémy, se kterými se každý den potýkají a které by měla městská část Praha 14 dle jejich uvážení řešit a zabývat se jimi v budoucím roce. Shodli se na výše uvedených problémech jako na těch nejpálčivějších. Výsledky ankety budou předány Žákovskému zastupitelstvu Prahy 14, které v rámci svých jednání bude rozhodovat o tom, jak dále postupovat při možnostech hledání řešení problémů definovaných mladými lidmi.

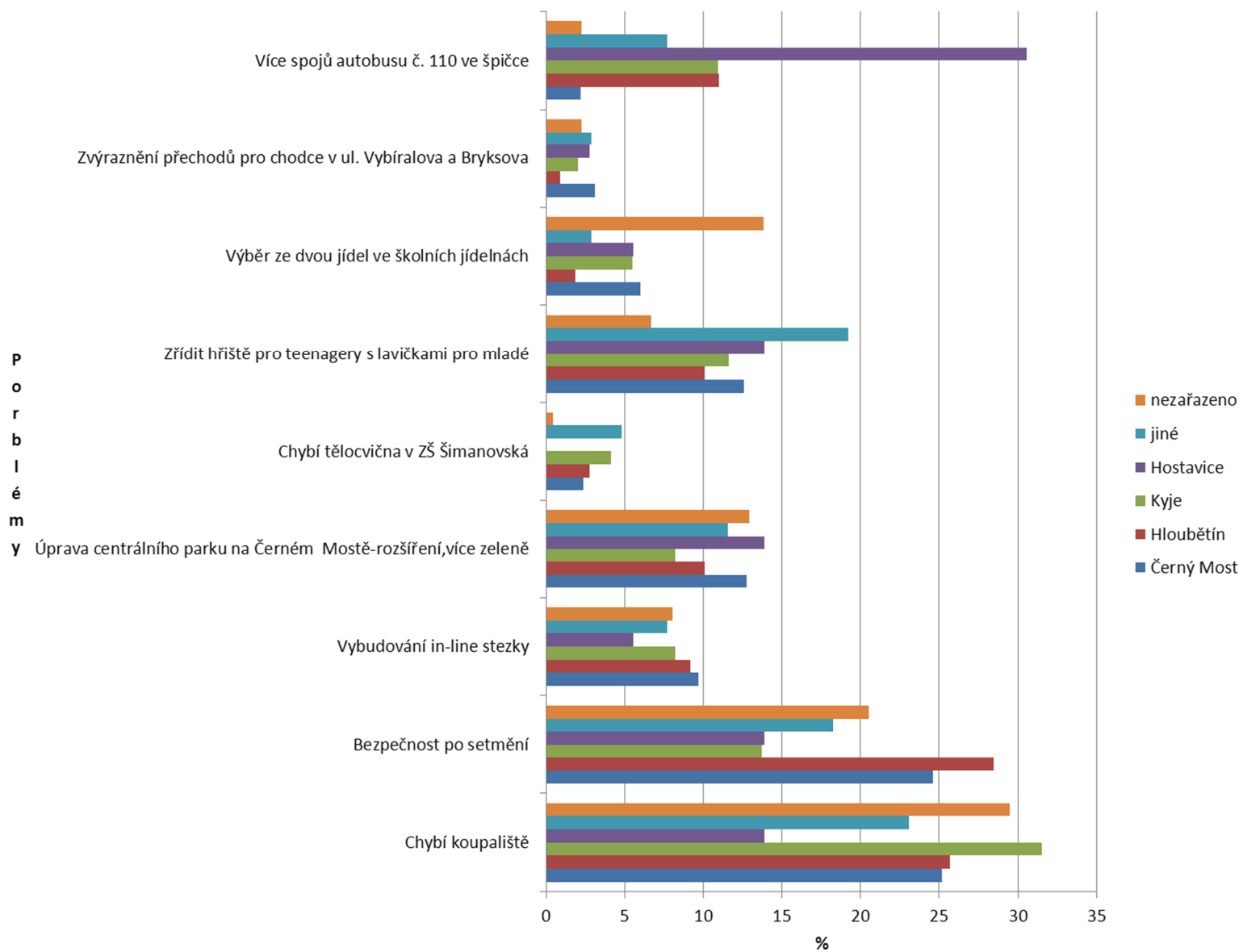
**Graf č. 1 Celkový počet hlasů**



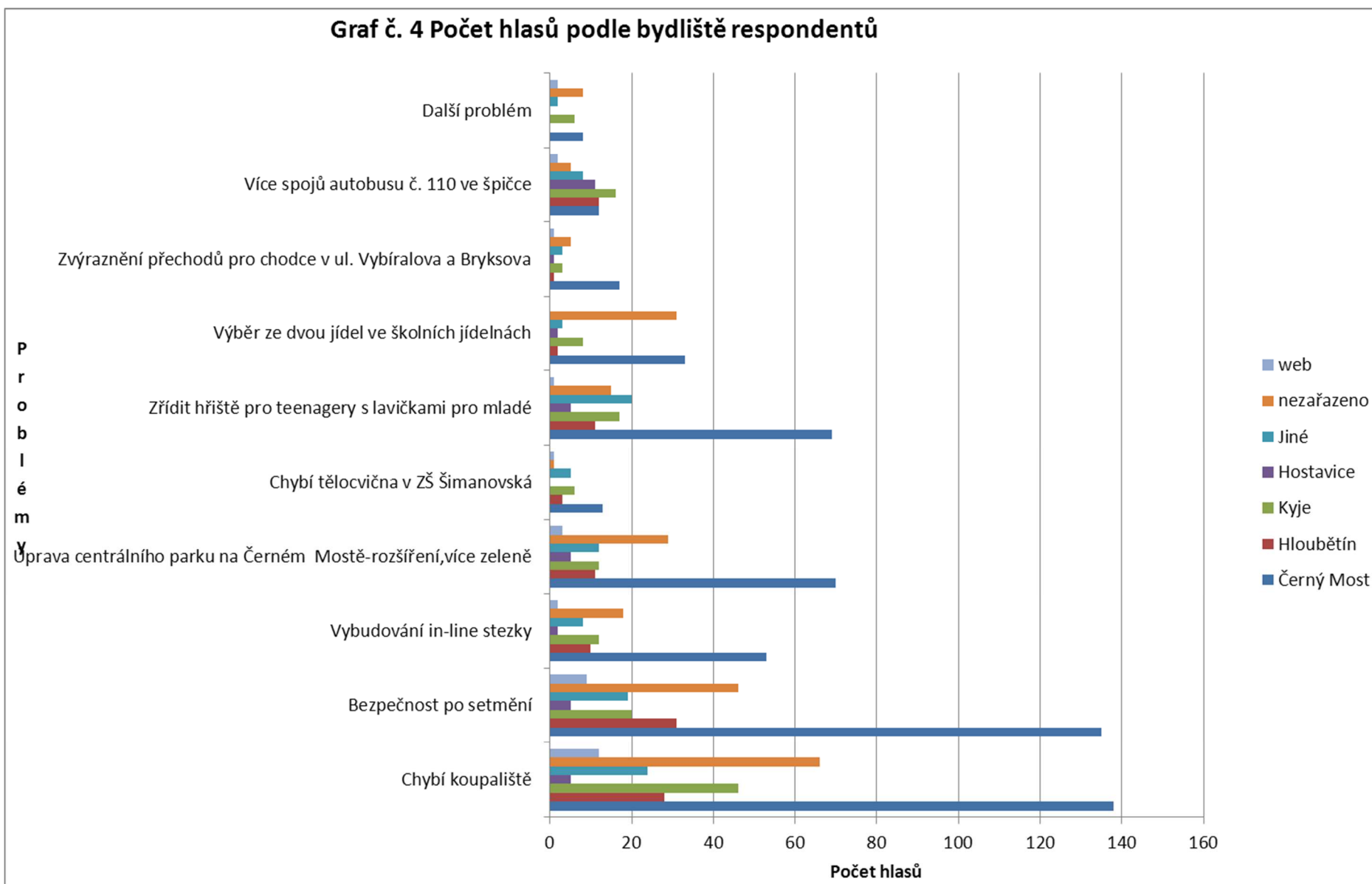
**Graf č. 2 Celkový procentuální podíl hlasů**



**Graf č. 3 Procentuální podíl hlasů podle bydliště respondentů**

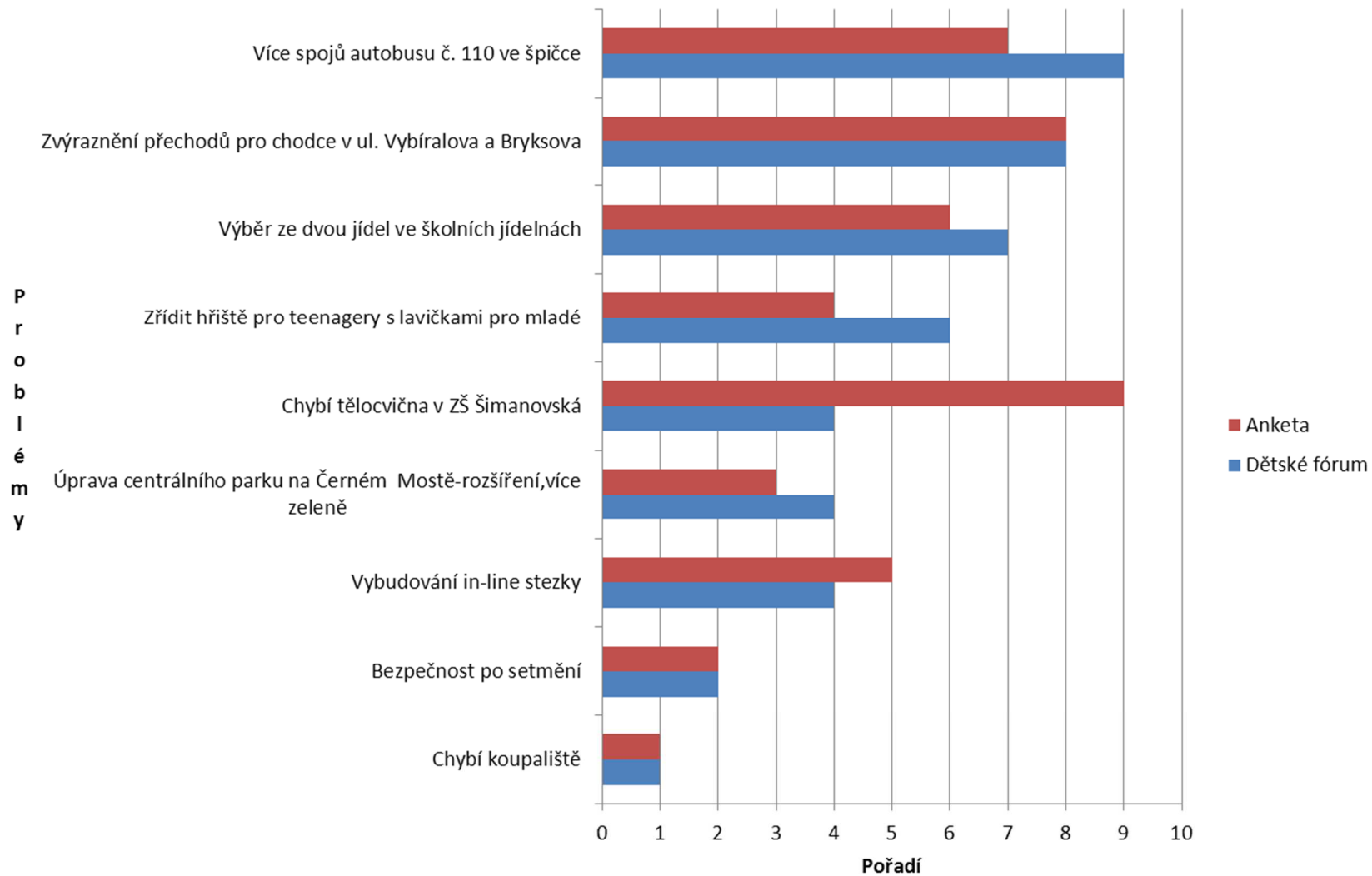


**Graf č. 4 Počet hlasů podle bydliště respondentů**





**Graf č. 5 Umístění problémů na DF a v anketě**



**Tabulka č. 1 Celková tabulka hlasování v ověřovací anketě**

lok/hlasy	Chybí koupaliště	Bezpečnost po setmění	Vybudování in-line stezky	Úprava centrálního parku na Černém Mostě - rozšíření, více zeleně	Chybí tělocvična v ZŠ Šimanovská	Zřídít hřiště pro teenagery s lavičkami pro mladé	Výběr ze dvou jídel ve školních jídelnách	Zvýraznění přechodů pro chodce v ul. Vybíralova a Bryksova	Více spojů autobusu č. 110 ve špičce	Další problém	CELKEM
Černý Most	138	135	53	70	13	69	33	17	12	8	548
Hloubětín	28	31	10	11	3	11	2	1	12	0	109
Kyje	46	20	12	12	6	17	8	3	16	6	146
Hostavice	5	5	2	5	0	5	2	1	11	0	36
Jiné	24	19	8	12	5	20	3	3	8	2	104
nezařazeno	66	46	18	29	1	15	31	5	5	8	224
web	12	9	2	3	1	1	0	1	2	2	33
<b>CELKEM</b>	<b>319</b>	<b>265</b>	<b>105</b>	<b>142</b>	<b>29</b>	<b>138</b>	<b>79</b>	<b>31</b>	<b>66</b>	<b>26</b>	<b>1200</b>
% podíl	26,6	22,1	8,8	11,8	2,4	11,5	6,6	2,6	5,5	2,2	100,0
<b>pořadí v anketě</b>	<b>1.</b>	<b>2.</b>	<b>5.</b>	<b>3.</b>	<b>9.</b>	<b>4.</b>	<b>6.</b>	<b>8.</b>	<b>7.</b>	<b>x</b>	<b>x</b>
pořadí Fórum	1.	2.	3 - 5 .	3 – 5.	3 - 5 .	6.	7.	8.	9.	x	x

**Tabulka č. 2 Celková tabulka hlasování podle bydliště respondenta**

lokality	Černý Most		Hloubětín		Kyje		Hostavice		Jiné		Nezařazeno	
	hlasy celkem	pořadí v lokalitě	hlasy celkem	pořadí v lokalitě	hlasy celkem	pořadí v lokalitě	hlasy celkem	pořadí v lokalitě	hlasy celkem	pořadí v lokalitě	hlasy celkem	pořadí v lokalitě
Chybí koupaliště	138	1	28	2	46	1	5	2 - 5	24	1	66	1
Bezpečnost po setmění	135	2	31	1	20	2	5	2 - 5	19	3	46	2
Vybudování in-line stezky	53	5	10	6	12	5 - 6	2	6 - 7	8	5	18	5
Úprava centrálního parku na Černém Mostě - rozšíření, více zeleně	70	3	11	4	12	5 - 6	5	2 - 5	12	4	29	4
Chybí tělocvična v ZŠ Šimanovská	13	8	3	7	6	8	0	9	5	7	1	9
Zřítit hřiště pro teenagery s lavičkami pro mladé	69	4	11	4	17	3	5	2 - 5	20	2	15	6
Výběr ze dvou jídel ve školních jídelnách	33	6	2	8	8	7	2	6 - 7	3	6	31	3
Zvýraznění přechodů pro chodce v ul. Vybíralova a Bryksova	17	7	1	9	3	9	1	8	3	8	5	7 - 8
Více spojů autobusu č. 110 ve špičce	12	9	12	3	16	4	11	1	8	5	5	7 - 8
další	8	x	0	x	6	x	0	x	2	x	8	x

**Tabulka č. 3 Celkové pořadí problémů**

Problémy	DF		Anketa	
	hlasy celkem	pořadí	hlasy celkem	pořadí
Chybí koupaliště	55	1	319	1
Bezpečnost po setmění	39	2	265	2
Vybudování in-line stezky	14	3 - 5	105	5
Úprava centrálního parku na Černém Mostě - rozšíření, více zeleně	14	3 - 5	142	3
Chybí tělocvična v ZŠ Šimanovská	14	3 - 5	29	9
Zřídit hřiště pro teenagery s lavičkami pro mladé	13	6	138	4
Výběr ze dvou jídel ve školních jídelnách	9	7	79	6
Zvýraznění přechodů pro chodce v ul. Vybíralova a Bryksova	6	8	31	8
Více spojů autobusu č. 110 ve špičce	3	9	66	7
další	x	x	26	x
<b>CELKEM</b>	94	x	1200	x